

# *MEMORIA DEL CURSO ACADÉMICO 2023-2024*

The logo for UNED, consisting of the letters 'UNED' in a white, bold, sans-serif font centered within a solid dark green square.

**UNED**

The logo for PALENCIA, consisting of the word 'PALENCIA' in a dark green, bold, sans-serif font centered within a white square that has a dark green border.

**PALENCIA**

**Instituciones Patrocinadoras:**

U.N.E.D.

Diputación Provincial de Palencia

Ayuntamiento de Palencia

Ayuntamiento de Medina del Campo

<b>I.- ORGANIZACIÓN DEL CENTRO</b> .....	<b>3</b>
I.1.- JUNTA RECTORA .....	4
I.2.- CONSEJO DE CENTRO.....	5
I.3.- DIRECCIÓN.....	6
I.4.- PERSONAL NO DOCENTE.....	6
I.5.- PROFESORADO.....	6
I.6.- CALIDAD .....	27
<b>II.- DEPENDENCIAS DEL CENTRO</b> .....	<b>28</b>
II.1.- SEDE DEL CENTRO ASOCIADO .....	29
II.2.- BIBLIOTECA .....	29
II.3.- AULA DE INFORMÁTICA .....	31
II.4.- LABORATORIOS .....	31
II.5.- SALA DE ESTUDIO .....	32
<b>III.- ESTUDIOS IMPARTIDOS</b> .....	<b>33</b>
III.1.- ESTUDIOS IMPARTIDOS .....	34
<b>IV.- ESTUDIANTES</b> .....	<b>35</b>
IV.1.- ESTUDIANTES MATRICULADOS.....	36
IV.2.- ESTUDIANTES EGRESADOS.....	39
<b>V.- APERTURAS DE CURSO</b> .....	<b>46</b>
VI.1.- APERTURA DE CURSO EN EL CENTRO DE PALENCIA .....	47
<b>VI.- ACTIVIDADES DOCENTES</b> .....	<b>48</b>
VI.1.- TUTORÍAS.....	49
VI.2.- CLASES PRESENCIALES.....	49
VI.3.- PRÁCTICAS DE LABORATORIO.....	50
VI.4.- PRACTICUM .....	54
<b>VII.- PRUEBAS PRESENCIALES</b> .....	<b>57</b>
VII.1.- PRUEBAS PRESENCIALES.....	58
<b>VIII.- ACTIVIDADES CULTURALES</b> .....	<b>61</b>
VIII.1.- ACTIVIDADES CULTURALES PROGRAMADAS POR EL CENTRO.....	62

VIII.2.- COLABORACIONES.....	70
<b>IX.- AULA DE AGUILAR DE CAMPO.....</b>	<b>71</b>
IX.1.- INTRODUCCIÓN.....	72
IX.2.- DIRECCIÓN DEL CENTRO.....	72
IX.3.- ESTUDIOS QUE SE IMPARTEN EN EL AULA.....	73
IX.4.- PROFESORADO DEL AULA.....	73
IX.5.- PERSONAL NO DOCENTE.....	73
IX.6.- ALUMNOS.....	73
IX.7.- ACTIVIDADES ACADÉMICAS.....	73
IX.8.- TUTORÍAS.....	74
IX.9.- EXÁMENES.....	74
IX.10.- INSTALACIONES.....	74
<b>X.- AULA DE MEDINA DEL CAMPO.....</b>	<b>75</b>
X.1.- INTRODUCCIÓN.....	76
X.2.- ESTUDIOS QUE SE IMPARTEN EN EL AULA.....	77
X.3.- DIRECCIÓN.....	77
X.4.- PROFESORADO.....	78
X.5.- ALUMNOS.....	80
X.6.- PERSONAL NO DOCENTE.....	80
X.7.- ACTIVIDADES ACADÉMICAS.....	81
X.8.- ACTIVIDADES CULTURALES.....	82
X.9.- INSTALACIONES.....	82



## ***I.- ORGANIZACIÓN DEL CENTRO***

## **I.1.- JUNTA RECTORA**

La Junta Rectora constituye el órgano colegiado del Centro. Está integrada por:

- Rector de la U.N.E.D.
- Vicerrector de Centros Asociados de la U.N.E.D.
- Secretaria General de la U.N.E.D.
- Presidenta de la Diputación de Palencia
- Alcaldesa-Presidenta del Ayuntamiento de Palencia.
- Alcaldesa-Presidenta del Ayuntamiento de Aguilar de Campoo.
- Alcalde-Presidente del Ayuntamiento de Medina del Campo.
- Directora del Centro Asociado.
- Representante de los Profesores Tutores del Centro Asociado.
- Representante de Estudiantes del Centro Asociado.
- Representante del P.A.S. del Centro Asociado.
- Secretario del Centro Asociado.

La Junta Rectora del Centro se ha reunido el 15 de diciembre de 2023, aprobándose en ella los presupuestos del ejercicio 2024, la Carta de Servicios actualizada, el Plan de Gestión Anual de Calidad y el Plan Académico Docente para el curso académico 2023-2024. Asimismo, se presentó y aprobó la convocatoria de concurso público para la selección de profesores tutores con venia docendi de 2024.

En la reunión de la Junta Rectora celebrada el 1 de julio de 2024 se aprobaron las Cuentas Anuales correspondientes al ejercicio 2023, tras haberse considerado favorable la formulación de éstas.

## **I.2.- CONSEJO DE CENTRO**

El Consejo de Centro se ha reunido el 12 de diciembre de 2023, comunicando la directora el informe de las actividades del curso 2023/24.

Según el ROFCA (Reglamento de Organización y Funcionamiento del Centro Asociado) de nuestro centro, este Consejo lo integran:

### *Presidente:*

- D<sup>ña</sup>. M<sup>a</sup> ELENA NEVARES MIGUEL, directora en funciones del Centro.

### *Miembros:*

- D. JOSÉ ANTONIO OREJAS CASAS, Coordinador de la Extensión de Medina del Campo.
- D. GABRIEL CANDAU PÉREZ, Representante de Profesores-Tutores
- D. JESÚS LARGO GARCÍA, Representante del Personal de Administración y Servicios
- D. RAFAEL LESMES IGLESIAS, Representante de Estudiantes
- D. JUAN CARLOS SÁNCHEZ GALLEGO, Secretario del Centro.

### **I.3.- DIRECCIÓN**

Ha estado formada por las siguientes personas y cargos:

*Directora:*

- DÑA. M<sup>a</sup> ELENA NEVARES MIGUEL, directora en funciones desde el día 16 del mes de mayo de 2016.

*Secretario:*

- SR. D. JUAN CARLOS SÁNCHEZ GALLEGO

### **I.4.- PERSONAL NO DOCENTE**

*Personal Administrativo:*

- D. JESÚS LARGO GARCÍA
- Dña. M<sup>a</sup> DEL CARMEN CAYÓN SALAZAR
- Dña. BÁRBARA DE LA VEGA VILLENA

### **I.5.- PROFESORADO**

Los 78 Profesores-Tutores, con las asignaturas que han tutorizado durante el curso 2023-2024, son los siguientes:

D. FRANCISCO JAVIER ABARQUERO MORAS

- Prehistoria I: Las primeras etapas Humanidad (*Geografía e Historia*)
- Prehistoria II: Las sociedades metalúrgicas (*Geografía e Historia*)
- Historia Antigua I: Próximo Oriente y Egipto (*Geografía e Historia*)
- Historia Antigua II: El mundo clásico (*Geografía e Historia*)

D. VICENTE ALEIXANDRE MENDIZÁBAL

- Fundamentos de Derecho Administrativo (*C. Política y C. Jurídica*)

- Administración y Legislación Ambiental (*CC. Ambientales*)
- Derecho Administrativo (*Trabajo Social*)
- Administraciones Públicas en España (*C. Política*)
- Introducción al Derecho (*Economía, A.D.E. y C. Jurídica*)
- Historia de la Administración en España (*C. Jurídica*)

D. JUAN MANUEL ALONSO ALONSO

- Introducción al Análisis de Datos (*Psicología*)
- Matemáticas I (*A.D.E.*)
- Matemáticas I y II (*Químicas*)
- Matemáticas para la Economía (*Economía*)

DÑA. RAQUEL ÁLVAREZ LÉON

- Literatura Inglesa I y II (*Estudios Ingleses*)
- Inglés Instrumental III (*Estudios Ingleses*)
- Pronunciación de la Lengua Inglesa (*Estudios Ingleses*)

DÑA. RAQUEL ÁLVAREZ ORMAZÁBAL – Aula Medina del Campo

- Historia del Derecho Español (*Derecho*)
- Teoría del Estado Constitucional (*Derecho*)
- Cultura Europea en España (*Derecho*)
- Derecho Constitucional I (*Derecho*)
- Derecho Constitucional II (*Derecho*)
- Derecho Constitucional III (*Derecho*)



DÑA. ANA CARMEN ÁLVAREZ PÉREZ

- Biología I y II (*CC. Ambientales*)
- Diversidad Vegetal (*CC. Ambientales*)
- Diversidad Animal (*CC. Ambientales*)
- Biología (*Física y Química*)

DÑA. ESTÍBALIZ ARENAS GUZÓN

- Introducción Ecuaciones Diferenciales (*Matemáticas*)
- Cálculo (*Ingeniería*)
- Fund. Matemáticos Informática (*Informática*)
- Fund. Matemáticos Tecno. Información (*Informática*)
- Métodos Matemáticos I (*Física*)
- Ecuaciones Diferenciales (*Ingeniería*)

DÑA. CLARA AUSÍN IGLESIAS

- Historia del Arte Moderno: Renacimiento (*Historia del Arte*)
- Historia del Arte Contemporáneo: Siglo XIX (*Historia del Arte*)
- Arte y Poder en la Edad Moderna (*Geo. e His., H. Arte y Leng. Esp.*)
- Historia del Arte de la Baja Edad Media (*Geog. e Historia*)
- Historia del Arte Moderno: Barroco e Ilustración (*Historia Arte*)
- Los Discursos del Arte Contemporáneo (*Geog. e Historia*)

D. ISMAEL BARBA GARCÍA

- Bases Físicas del Medio Ambiente (*CC. Ambientales*)
- Fundamentos de Física I y II (*Física*)

- Meteorología y Climatología (*CC Ambientales*)
- Teoría de Circuitos (*Ingen. Electrónica Ind.*)

#### D. IVÁN BOAL SAN MIGUEL

- Economía Mundial (*A.D.E.*)
- Estructura Económica (*A.D.E.*)
- Estructura Económica y Financiera de España (*A.D.E.*)
- Informática Aplicada a la Gestión Turística (*Turismo*)
- Introd. Economía Internacional del Turismo (*Turismo*)
- Organismos Económicos Internacionales (*Turismo*)

#### D. JUAN CARLOS BRAVO SALVADOR

- Pedagogía Social (*Educación Social*)
- Pedagogía de la Socialización (*Pedagogía*)
- Métodos de Investigación en Educación Social (*Educación Social*)
- Educación Permanente (*Pedagogía*)
- Prácticum (*Máster en Educación Secundaria*)

#### D. CARLOS ALBERTO CAMAZÓN LINACERO

- Antropología del Parentesco I y II (*Antropología*)
- Antropología Política I (*Antropología*)
- Conocimiento Etnográfico: Antr. Parentesco (*Antropología*)
- Etnografía y Prác. Intr. Trabajo de Campo II (*Antropología*)
- Conocimiento Etnográfico: Antr. Cognitiva y Simbólica (*Antropología*)

D. JUAN PABLO CAMAZÓN LINACERO

- Derecho Constitucional I, II y III (*Derecho*)
- Teoría del Derecho (*Derecho*)
- Derecho Romano (*Derecho*)
- Teoría del Estado Constitucional (*Derecho*)

D. GABRIEL CANDAU PÉREZ

- Ética I (*Filosofía*)
- Últimas Tendencias del Arte (*Filosofía e Historia del Arte*)
- Teoría del Conocimiento I y II (*Filosofía*)
- Éticas Contemporáneas (*Antropología*)
- Cine, Sociedad y Renovación Artística (*Historia del Arte*)

D<sup>a</sup>. CARMEN FERNÁNDEZ CABALLERO

- Actores y Proceso Político (*CC Políticas*)
- Política y Sociedad (*Curso Acceso*)
- Sistema Político y Políticas Públicas (*CC Políticas*)

D. OSCAR ENRIQUE FERNÁNDEZ LÓPEZ – Aula Medina del Campo y Centro

- Derecho Penal I (*Derecho*)
- Nociones Jurídicas Básicas (*Curso de Acceso*)
- Introducción al Derecho Procesal (*Derecho*)
- Practicum del Grado en Criminología (*Derecho*) - Centro

D. JAVIER FERNÁNDEZ POLLÁN – Aula Medina del Campo

- Métodos y Técnicas de Investigación I (*Trabajo Social*)

D. PABLO FERNÁNDEZ-MERINO GUTIERREZ

- Comentario de Texto (*Acceso*)
- Lingüística (*Filología Hispánica*)
- Literatura Española del Renacimiento (*Leng. Española*)
- Introducción Teoría Literaria (*Leng. Española y Filosofía*)

D. LUIS JAVIER GARCÍA CANTERA

- Hist. Derecho Español (*Derecho*)
- Derecho Civil III: Derechos Reales e Hipotecario (*Derecho*)
- Ética y Deontología Públicas (*C. Jurídica*)
- Administraciones Públicas y Entidades Religiosas (*Derecho*)
- Cultura Europea en España (*Derecho*)
- Derecho Eclesiástico del Estado (*Derecho*)

D. JOSÉ IGNACIO GARCÍA-VALDECASAS MEDINA

- Lógica I (Filosofía)
- Lógica II (Filosofía)
- Filosofía Política I (Filosofía)
- Filosofía Política II (Filosofía)
- Antropología Filosófica I (Filosofía)
- Antropología Filosófica II (Filosofía)

DÑA. MARÍA DE LOS ÁNGELES GARCÍA PÉREZ

- Técnicas Experimentales I (*Física*)

D. JOSÉ ÁNGEL GARRIDO GONZÁLEZ

- Comunicación y Educación (*Educación Social y Pedagogía*)
- Soc. Conocimiento Tecno. y Educación (*Educación Social y Pedagogía*)
- Diseño Programas Des. Social y Cultural (*Educación Social*)
- Teoría de la Educación (*Educación Social y Pedagogía*)
- Medios, Tecnología y Rec. Interv. Socioed. (*Educación Social*)
- Corrientes e Instituciones Contemp. Educa. (*Educación Social*)

D. ENRIQUE GIL ILLESCAS

- Expresión Gráfica y Diseño Asistido (*Ingenierías*)
- Fundamentos Ciencia Materiales I y II (*Ingenierías*)
- Fundamentos y Tecnología de Materiales (*Ingenierías*)
- Elasticidad y Resistencia de Materiales (*Ingenierías*)
- Intr. Mecánica Fluidos y Mecánica de Fluidos (*Ingenierías*)

Dª. ANA BELÉN GONZÁLEZ MARTÍNEZ

- Álgebra (*Ingenierías*)
- Análisis Matemático I y II (*Ingenierías*)
- Complementos de Matemáticas (*Ingenierías*)
- Matemáticas II (*CC Ambientales*)

D. RICARDO HERNÁNDEZ GARCÍA

- Historia Alta Edad Moderna (*Geografía e Historia*)
- Historia Moderna (*Historia del Arte*)
- Historia Baja Edad Moderna (*Geografía e Historia*)
- Historia Moderna y Contemporánea (*Filosofía*)

D<sup>a</sup>. ERENIA HERNÁNDEZ VARA

- Biología I y II (*CC Ambientales*)
- Diversidad Animal (*CC Ambientales*)

D<sup>ña</sup>. CRISTINA HERRERO LABORDA

- Antropología (*Acceso*)
- Antropología Social y Cultural (*Antropología*)
- Historia de la Antropología I (*Antropología*)
- Relaciones Interculturales (*Antropología*)
- Etnografía y Prácticas Trabajo de Campo I (*Antropología*)

D. JAVIER IGLESIAS VELÁZQUEZ

- Geología (*Química*)
- Geología I (*CC Ambientales*)
- Ecología II (*CC Ambientales*)
- Geología II (*CC Ambientales*)

D<sup>ña</sup>. ANA ISABEL INFANTE HOYOS – Aula Medina Campo

- Fundamentos de Trabajo Social (*Trabajo Social*)

- Introducción a los Servicios Sociales (*Trabajo Social*)
- Orígenes y Desarrollo del Trabajo Social (*Trabajo Social*)
- Psicología del Desarrollo (*Trabajo Social*)
- Teoría del Trabajo Social con Grupos (*Trabajo Social*)

#### D. MIGUEL LAMOCA PÉREZ

- Hist. Económica Mundial (*Economía*)
- Intr. Marketing Turístico (*Turismo*)
- Introducción Marketing (*A.D.E.*)
- Historia Económica (*A.D.E.*)
- Hist. Económica España (*Economía*)
- Dirección Producción (*A.D.E.*)

#### D. BONIFACIO LLAMAZARES RODRÍGUEZ

- Matemáticas Economía: Cálculo (*Economía*)
- Matemáticas II y III (*A.D.E.*)
- Introducción a la Estadística (*A.D.E., Economía y Turismo*)
- Estadística Empresarial (*A.D.E.*)

#### DÑA. ANA CRISTINA LÓPEZ CABECEIRA

- Campos y Ondas (*Ingenierías*)
- Fundamentos Físicos Informática (*Informática*)
- Fundamentos Físicos Tecnología Información (*Informática*)
- Electromagnetismo y Ondas (*Ingenierías*)
- Teoría de Circuitos (*Ingeniería*)

- Técnicas Experimentales I (*Física*)

D. JOSÉ ANTONIO LORENZO CUESTA

- Historia de la Integración Europea (*Geografía e Historia*)
- Historia del Mundo Actual (*Geografía e Historia*)
- Hist. Contemporánea de España I y II (*Geografía e Historia*)
- Hist. Contemporánea I y II (*Geografía e Historia*)

DÑA. TOMASA LUENGO RODRÍGUEZ

- Psicopatología (*Psicología*)
- Psicopatología Forense (*Criminología*)
- Psicología Comunitaria (*Trabajo Social*)
- Psicología Aprendizaje (*Psicología*)
- Psicología Social Aplicada (*Psicología*)

DÑA. M<sup>a</sup> ISABEL MANZANO MARTÍN

- Economía Empresa: Inversión y Financiación (*Economía*)
- Gestión Financiera (*Turismo*)
- Contabilidad Financiera Superior (*A.D.E.*)
- Prácticas Externas (*A.D.E., Economía, Turismo*)

D. ENRIQUE JOSÉ MARCOS MONTERO

- Fundamentos Químicos de la Ingeniería (*Ingeniería Eléctrica*)
- Bases Químicas del Medio Ambiente (*CC Ambientales*)
- Introd Experimentación en Química Física y Química Analítica (*Química*)



- Introd Experimentación en Química Inorgánica y Química Orgánica (*Química*)
- Operaciones Básicas en el Laboratorio de Química (*Química*)
- Técnicas Instrumentales (*CC Ambientales*)

#### D. SERGIO MARTÍN TEJEDOR

- Practicum I (*Educación Infantil*)
- La Educación Infantil en Perspectiva Internacional (*Educación Infantil*)
- Aplicación Tecnología en Entorno Aprendizaje (*Educación Infantil*)

#### D. SAMUEL MARTÍNEZ CALABUIG

- Procesos de Enseñanza y Aprendizaje en Educación (*Educación Infantil*)
- Organización y Gestión de Centros Educativos (*Educación Infantil*)
- Aprendizaje y Desarrollo en la Infancia (*Educación Infantil*)
- Organización y Gestión del Aula de Educación Infantil (*Educación Infantil*)

#### DÑA. RUFINA MARTÍNEZ MARCO

- Historia de la Filosofía Antigua I (*Filosofía*)
- Historia de la Filosofía Medieval y Renacentista I (*Filosofía*)
- Historia de la Filosofía Antigua II (*Filosofía*)
- Historia de la Filosofía Medieval y Renacentista II (*Filosofía*)
- Historia General de la Ciencia I (*Filosofía*)
- Historia General de la Ciencia II (*Filosofía*)

D. JORGE JULIO MATÉ GARCÍA

- Intr. Microeconomía (*Economía y A.D.E.*)
- Microeconomía (*A.D.E.*)
- Intr. Macroeconomía (*Economía y A.D.E.*)
- Renta y Dinero (*A.D.E.*)
- Macroeconomía: Demanda Agregada (*Economía*)

D. CASIMIRO MELGAR HOYOS

- Textos Literarios del Siglo de Oro (*Leng. Española*)
- Literatura Española Medieval (*Leng. Española*)
- Literatura Española del Barroco (*Leng. Española*)
- Introducción Historia Lengua Española (*Leng. Española*)
- Sintaxis de la Lengua Española (*Leng. Española*)

DÑA. BELÉN MIRANDA ESCOLAR

- Economía Política I y II (*C. Jurídica*)
- Economía Política (*C. Política y Derecho*)
- Intr. Economía (*C. Política y Sociología*)
- Análisis Políticas Públicas (*C. Política*)
- Intr. Políticas Públicas (*Criminología*)
- Economía Ambiental (*CC. Ambientales*)

DÑA. MARÍA MIRANDA GARCÍA

- Fundamentos de Sistemas Digitales (*Informática*)
- Ingeniería Computadores II (*Informática*)

- Gestión de Empresas Informáticas (*Informática*)
- Física Computacional I (*Física*)
- Estrategias Programación y Estructura Datos (*Informática*)

D. EDUARDO MOYA DE LA TORRE

- Mat. Aplicadas CC. Sociales (*Acceso*)
- Automatización Industrial I (*Ingeniería*)
- Fundamentos de Programación (*Informática*)
- Autómatas, Gramáticas y Lenguajes (*Informática*)
- Introducción Ingeniería del Software (*Informática*)

D. MANUEL MUÑOZ CANO

- Diseño y Cálculo de Instalaciones Eléctricas (*Ingeniería Eléctrica*)
- Máquinas Eléctricas I (*Ingeniería Eléctrica*)
- Fundamentos de Ingeniería Eléctrica (*Ingeniería Mecánica*)
- Instalaciones de Baja y Media Tensión (*Ingeniería Eléctrica*)

DÑA. MIRIAM DE NARCISO GONZÁLEZ

- Fundamentos de Psicobiología (*Psicología*)
- Psicología Fisiológica (*Psicología*)
- Psicofarmacología (*Psicología*)
- Psicología de la Personalidad (*Psicología*)
- Terapia de Conducta en la Infancia (*Psicología*)

DÑA. ELENA NEVARES MIGUEL

- Medio Ambiente y Sociedad (*C. Política y Sociología*)
- Historia Ideas Políticas I (*C. Política*)
- La Evolución del Estado (*C. Política*)
- Intr. a las Políticas Públicas (*Filosofía*)
- Sistema Político Español I (*C. Política y Sociología*)

DÑA. ANA MARÍA NIETO CARRACEDO

- Psicología (*Acceso*)
- Fundamentos de Investigación (*Psicología*)
- Evaluación Psicológica (*Psicología*)
- Psicología de la Atención (*Psicología*)
- Psicología de la Emoción (*Psicología*)

D. ROBERTO NÚÑEZ GUTIÉRREZ

- Geografía General I: Física (*Geografía e Historia*)
- Geografía General II: Humana (*Geografía e Historia*)
- Geografía de Paisajes Culturales (*Geografía e Historia*)

D. JOSÉ ANTONIO OREJAS CASAS – Aula de Medina del Campo

- Derecho Civil I: Familia (*Derecho*)
- Derecho Civil I: Persona y Patrimonio (*Derecho*)
- Derecho Civil I: Parte General y Persona (*Derecho*)

D<sup>a</sup>. ROCÍO PALENZUELA MUSLARES

- Prácticas Externas (*Psicología*)

D. ALFONSO PÉREZ ENCABO

- Química (*Física*)
- Química (*Acceso*)
- Origen y Control Contaminantes (*CC. Ambientales*)
- Bases Químicas del Medio Ambiente (*CC. Ambientales*)
- Principales Compuestos Químicos (*Química*)

D<sup>ÑA</sup>. TANIA PÉREZ GARCÍA

- Psicología de la Percepción (*Psicología*)
- Psicología de la Memoria (*Psicología*)
- Psicología Diferencias Individuales (*Psicología*)
- Psicología Social (*Psicología*)

D. ARTURO POLANCO PÉREZ

- Historia Antigua y Medieval (*Filosofía*)
- Historia Medieval I y II (*Geografía e Historia*)
- Historia Antigua (*Historia del Arte*)
- Historia Cultura Material Mundo Clásico (*Geografía e Historia*)
- Historia Medieval (*Historia del Arte*)

D<sup>ÑA</sup>. M<sup>a</sup> JOSÉ PRIETO JANO

- Administración y Dirección Empresa (*Acceso*)

- Sistema Público Servicios Sociales (*Trabajo Social*)
- Hacienda Pública y Sistemas Fiscales (*A.D.E.*)
- Teoría Ingresos Públicos (*Economía*)
- Hacienda Pública (*Derecho*)

D. JULIO CÉSAR PUCHE REGALIZA

- Ingeniería de Computadores I (*Informática*)
- Teoría Lenguajes Programación (*Informática*)
- Diseño Aplicaciones Orientadas a Objetos (*Informática*)

DÑA. JUDITH QUINTANO NIETO

- Prácticas Profesionales I, II, III, IV y V (*Educación Social y Pedagogía*)

DÑA. MARÍA REDONDO CARRETERO

- Intr. Economía Empresa (*Economía, A.D.E. y Turismo*)
- Intr. a las Finanzas (*A.D.E.*)
- Economía Empresa (*A.D.E.*)
- Dirección Operaciones en Alojamientos Turísticos (*Turismo*)
- Estructura Económica y Financiera de España (*A.D.E.*)

DÑA. JOANNA RODRÍGUEZ CORTÉS

- Psicología de los Grupos (*Psicología*)
- Psicología del Lenguaje (*Psicología*)
- Terapia Cognitivo Conductual (*Psicología*)
- Psicometría (*Psicología*)

- Psicología del Pensamiento (*Psicología*)

DÑA. ROSARIO RODRÍGUEZ PÉREZ

- Derecho Administrativo I, II, III y IV (*Derecho y C. Jurídica*)
- Derecho del Trabajo (*Derecho y Trabajo Social*)
- Derecho Administrativo Europeo (*C. Jurídica*)

DÑA. AZUCENA ROMÁN ORTEGA

- Derecho Financiero y Tributario I y II (*Derecho*)
- Sistema Fiscal Español (*A.D.E.*)

DÑA. MERCEDES RUIZ PASTRANA

- Principios Básicos Química y Estructura (*Química*)
- Fundamentos Químicos Ingeniería (*Ingeniería*)
- Reacción Química (*Química*)
- Intr. Experimentación Quím. Física y Analítica (*Química*)
- Bases Ingeniería Ambiental (*CC. Ambientales*)

DÑA. ELENA RUIZ RUIZ

- Derechos Humanos y Educación (*Educación Social y Pedagogía*)
- Diversidad e Igualdad en Educación (*Educación Social*)
- Deontología Profesional (*Educación Social*)
- Pedagogía Diferencial (*Educación Social y Pedagogía*)
- Didáctica General (*Educación Social y Pedagogía*)
- Orientación e Intervención Psicopedagógica (*Pedagogía*)

D. ANTONIO SAN MARTÍN NEMESIO

- Fundamentos Ciencia Política I (*C. Política y Sociología*)
- Técnicas Investigación Social I y II (*Sociología*)
- Relaciones Internacionales I y II (*C. Política*)
- Antropología Social (*Sociología*)

D. LEOPOLDO SAN MARTÍN NEMESIO – Aula Medina del Campo

- Derecho Romano (*Derecho*)
- Teoría del Derecho (*Derecho*)
- Derecho Penal II (*Derecho*)
- Derecho Civil II.1: Obligaciones (*Derecho*)
- Derecho Civil II.2: Contratos (*Derecho*)

DÑA. M<sup>a</sup> JOSÉ SANTO TOMÁS MARTÍNEZ

- Biología (*Acceso*)
- Geología I y II (*CC. Ambientales y Química*)
- Ecología I y II (*CC. Ambientales*)

D. JUAN MANUEL SANTOS BENEIT

- Derecho Penal I y II (*Derecho y Criminología*)
- Fundamentos Sistema Responsabilidad Penal (*Criminología*)

DÑA. M<sup>a</sup> EUGENIA SERRANO CHAMORRO

- Nociones Jurídicas Básicas (*Acceso*)



- Derecho Civil I.1: Parte General y Persona (*Derecho*)
- Derecho Civil I.2: Familia (*Derecho*)
- Derecho Civil II.1: Obligaciones (*Derecho*)
- Derecho Civil II.2: Contratos (*Derecho*)

DÑA. M<sup>a</sup> OLIVA SIRGO ÁLVAREZ

- Derecho Internacional Público (*Derecho*)
- Derecho Procesal I: General y Especial (*Derecho*)
- Introducción a la Criminología (*Criminología*)
- Estado Constitucional (*Criminología*)

DÑA. PILAR SOTOCA COVALEDA

- Psicología de la Motivación (*Psicología*)
- Psicología de la Educación (*Psicología*)
- Psicología del Desarrollo I (*Psicología*)
- Alteraciones del Desarrollo y Diversidad Funcional (*Psicología*)
- Bases del Aprendizaje y Educación (*Psicología*)

D. JESÚS ALBERTO TAPIA GARCÍA

- Diseños Investigación y Análisis Datos (*Psicología*)
- Estadística (*Ingeniería e Informática*)
- Probabilidad y Modelos Probabilísticos (*Economía*)
- Estadística Social (*CC Políticas*)

DÑA. PILAR TOBAR VICENTE

- Inglés I: Turismo (*Turismo*)
- Lengua extranjera: Inglés (*Lengua y Literatura Españolas*)
- Inglés Instrumental I y II (*Estudios Ingleses*)

D. MANUEL TORÍO ELICES

- Geografía de España (*Acceso*)
- Historia del Arte (*Acceso*)
- Hist. Arte de la Alta y Plena Edad Media (*Historia del Arte*)
- Hist. Arte Clásico Antigüedad (*Historia del Arte*)
- Geografía de los Grandes Espacios Mundiales (*Gª e Historia*)

DÑA. NOELIA DE LA TORRE CANTALAPIEDRA – Aula Medina Campo

- Comentario de Texto (*Acceso*)
- Lengua Castellana (*Acceso*)
- Lengua Extranjera: Inglés (*Acceso*)

D. YURI TORRES DE LA SIERRA

- Ingeniería de Computadores III (*Ing. Informática*)

DÑA. CONCEPCIÓN UNANUE CUESTA

- Prácticas Externas (*Trabajo Social*)
- Intr. a la Sociología II (*Sociología*)
- Fundamentos de Trabajo Social (*Trabajo Social*)
- Sociología General (*Trabajo Social*)

- Fundamentos de Sociología (*Sociología*)
- Análisis de la Realidad Social (*Trabajo Social*)

D. JESÚS VALERO MATAS

- Estadística Social (*Criminología*)
- Estadística aplicada a Ciencias Sociales (*Sociología*)
- Fundamentos de Estadística Social (*Sociología*)

DÑA. ANA MARÍA VELASCO MOLPECERES

- Patrimonio Histórico Artístico (*Turismo*)
- Técnicas y Medios Artísticos (*Historia del Arte*)
- Teoría del Arte I (*Historia del Arte*)
- Arte Prehistórico (*Historia del Arte*)
- Iconografía y Mitología (*Historia del Arte*)
- Teoría del Arte II (*Historia del Arte*)

## ***1.6.- CALIDAD***

Durante 2023 estamos realizando la implantación del "Nivel 2 de Consolidación" del "Sistema de Garantía de Calidad en la Gestión de Centros Asociados en la UNED", y así ir avanzando en la certificación que nos fue otorgada en 2018 por la Cátedra de Calidad de Tudela. En septiembre de 2024 hemos acabado la fase de auditoría documental, estando próxima la celebración de la auditoría funcional, la cual permite la certificación de este nivel de calidad.

En el curso 2023/2024 se ha completado la migración de todas las asignaturas de grado a la plataforma ÁGORA, habiendo recibido el profesorado acciones formativas, por parte del IUED (Instituto Universitario de Educación a Distancia). Los profesores tutores, al incorporarse a nuestro centro, realizan el curso de Iniciación a la Tutoría, y tras su selección en los procesos de Venia Docente, realizan un curso preceptivo para consolidar esta condición.

Coordinados por UNED Media, los centros asociados participamos de las campañas de comunicación con las que se promociona nuestra Marca UNED, a través de sucesivas acciones de difusión de las actividades académicas. De esta manera, se unifican imagen y procesos de la UNED.

## ***II.- DEPENDENCIAS DEL CENTRO***

## **II.1.- SEDE DEL CENTRO ASOCIADO**

El centro de Palencia se ubica en la Calle La Puebla 6, de Palencia, en un edificio arrendado, permitiéndose su uso para labores académicas y de difusión cultural. En sus seis plantas, se distribuyen los espacios de administración, despachos de profesores tutores, aulas para clases y celebración de exámenes, laboratorios de prácticas, biblioteca, sala de estudio y salón de actos. El edificio cumple con las medidas arquitectónicas establecidas por la normativa de accesibilidad. Desde agosto de 2023 se comparte este espacio con la Escuela de Enfermería de Palencia, gracias a un convenio de colaboración firmado con la Diputación Provincial de Palencia. El curso 2023/2024 se ha realizado con normalidad, una vez que se ha conseguido una coordinación adecuada que ha permitido el uso compartido de espacios docentes para ambas universidades.

## **II.2.- BIBLIOTECA**

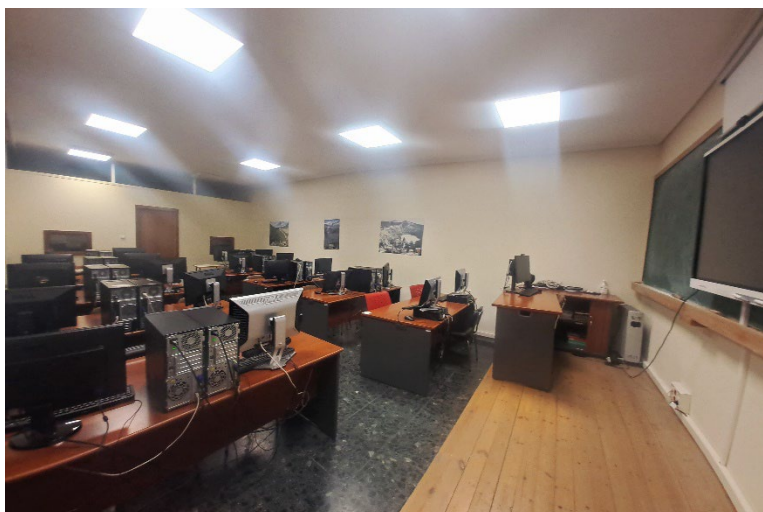
El centro de Palencia cuenta con una biblioteca, en la que se pone a disposición de los alumnos la bibliografía básica de cada asignatura. El aula de Medina del Campo también dispone de fondos bibliográficos para sus tutores y para el préstamo a los matriculados.

El número de ejemplares adquiridos en el presente curso ha sido de 275; siendo el total de ejemplares del fondo de biblioteca de 22.318. Además, se ofrece la posibilidad de préstamo interbibliotecario para optar a recursos disponibles en otras bibliotecas UNED.



### ***II.3.- AULA DE INFORMÁTICA***

El Centro dispone de un Aula de Informática con 20 puestos, que pueden ser usados por los alumnos para fines académicos. Se comparten estos equipos con los alumnos de la Escuela de Enfermería de Palencia. En esta aula se realizan las prácticas de las asignaturas de la carrera de Ingeniería Informática y del resto de asignaturas que lo precisen.



### ***II.4.- LABORATORIOS***

Se dispone de laboratorios para la realización de las prácticas académicas obligatorias, especialmente en los estudios de Ciencias y en los de Ingenierías. En la segunda planta del edificio está el laboratorio de químicas, y en la tercera planta el de físicas. Ambos están



convenientemente dotados con los equipos, materiales y suministros que los profesores tutores de prácticas precisan.



## ***II.5.- SALA DE ESTUDIO***

En la quinta planta se ubica la sala de estudio, a disposición de los estudiantes durante nuestro horario de centro.





## ***III.- ESTUDIOS IMPARTIDOS***

### **III.1.- ESTUDIOS IMPARTIDOS**

Durante el curso 2023-2024 ha sido posible matricularse en nuestro Centro en los estudios oficiales que oferta la UNED: 30 Grados Universitarios, 11 Grados Combinados, 79 Másteres y 21 Microtítulos de Grado y 2 Microtítulos de Máster. La oferta de microtítulos continúa ampliándose, dada la gran aceptación de alumnos que demandan este tipo de estudios, y que con perfiles muy variados quieren optar a este tipo de enseñanza propia de la UNED, que permiten certificar unos conocimientos y competencias sin necesidad de concluir los estudios completos de grado o máster oficiales.

El Curso de Acceso sigue impartándose, tanto en el centro de Palencia como en el aula de Medina del Campo, siendo una oportunidad para que sus alumnos puedan cursar, tras superarlo, estudios universitarios. También existe la Prueba de Competencia Específica, que posibilita a alumnos internacionales examinarse en nuestro centro para conseguir el acceso a la Universidad.

La UNED también dispone de diferentes idiomas y niveles que pueden cursarse en el Centro Universitario de Idiomas a Distancia (CUID). En algunos grados de la UNED es preciso acreditar algún nivel de idiomas.

## ***IV.- ESTUDIANTES***

## IV.1.- ESTUDIANTES MATRICULADOS

El número de estudiantes adscritos al Centro durante el curso 2023-2024 ha sido de 1.877, prácticamente el mismo número que en el curso anterior.

En los cuadros adjuntos se recogen los datos estadísticos de los estudiantes, distribuidos por tipo de estudios, procedencia, edad y titulación. También, se recoge la evolución de la matrícula en los cinco últimos cursos.

Gráfico 1 – Distribución de alumnado por sexo y edad

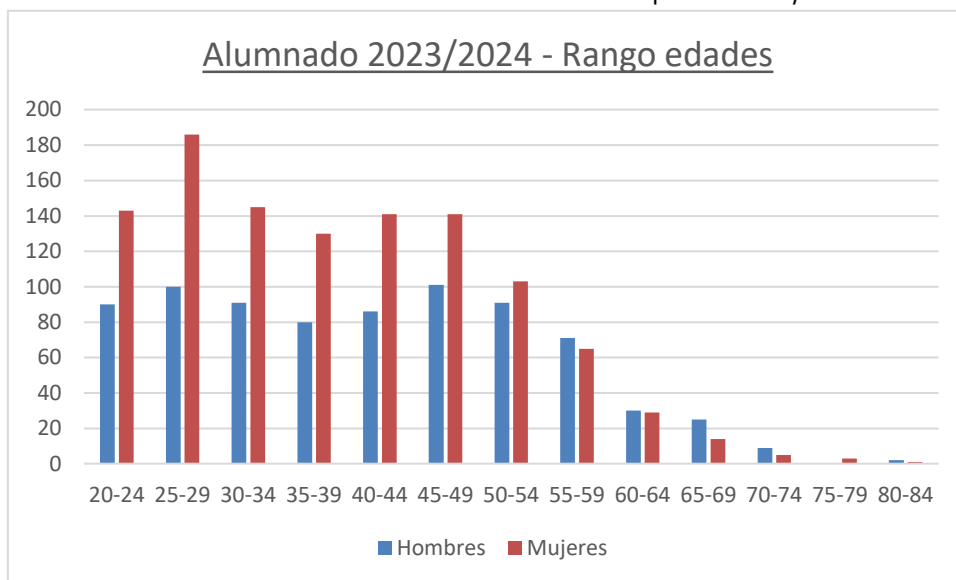


Gráfico 2 – Distribución de alumnado por tipo de estudios

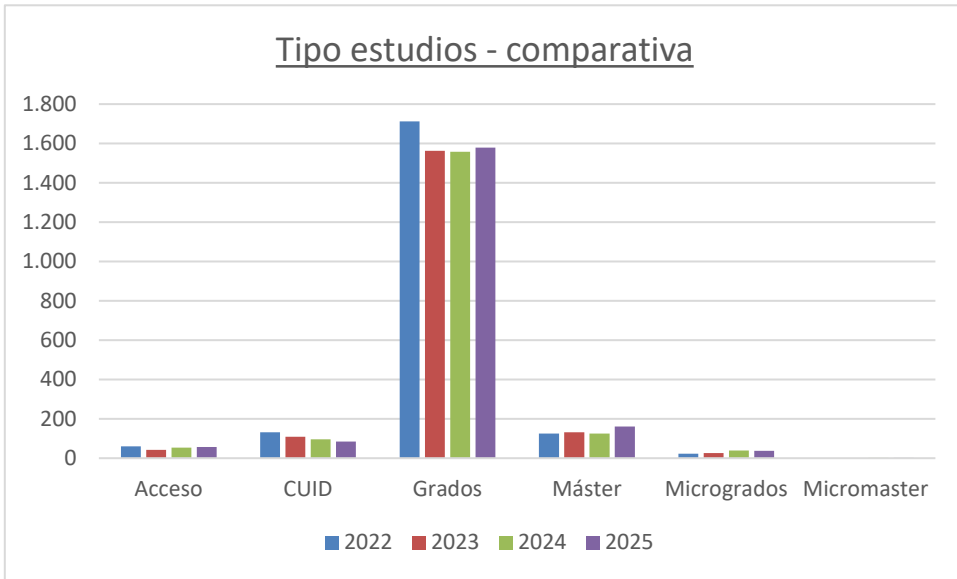


Gráfico 3 – Alumnos matriculados en enseñanzas regladas

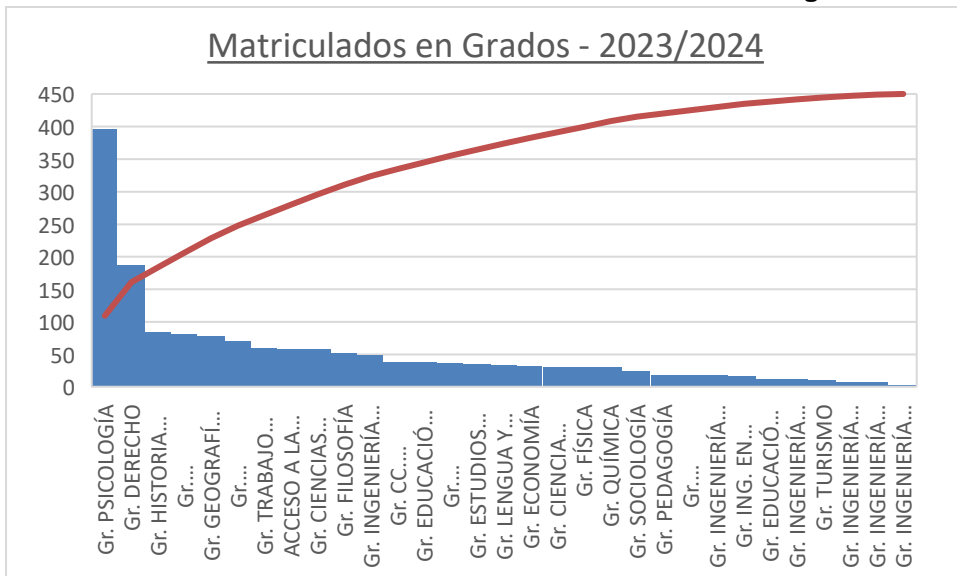


Gráfico 5 – Modalidad de tutorías

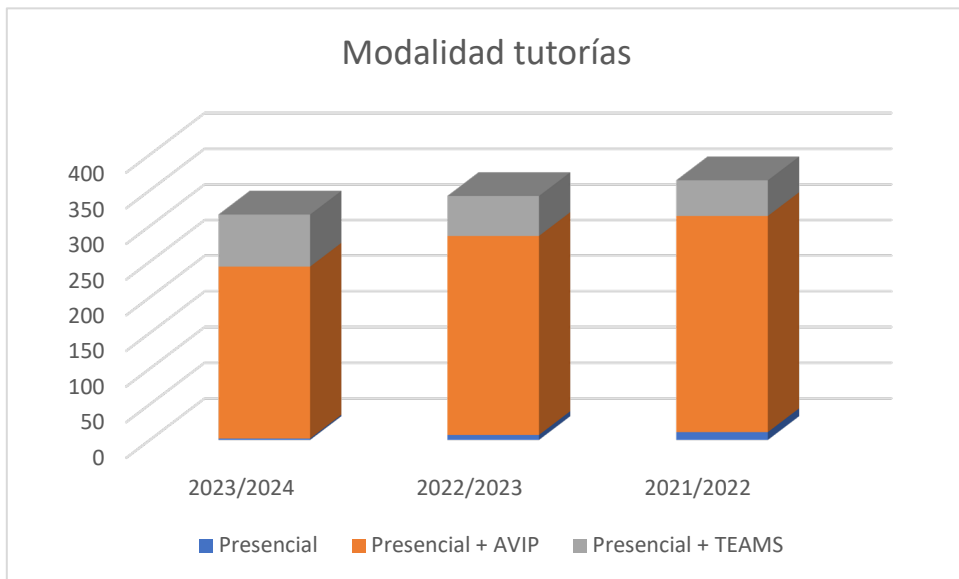


Gráfico 6 – Procedencia del alumnado

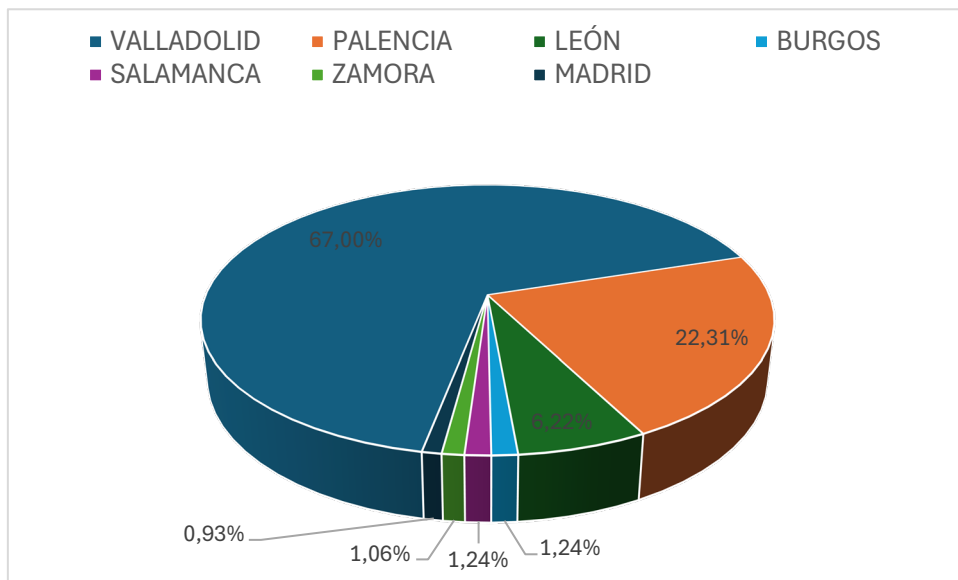
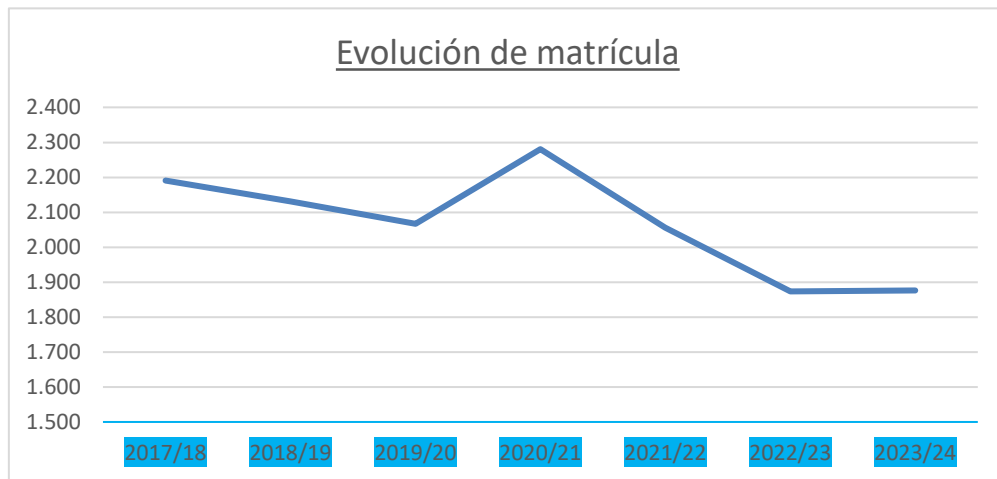


Gráfico 7 – Evolución de matriculaciones



#### **IV.2.- ESTUDIANTES EGRESADOS**

En este curso 2023-2024 han finalizado sus estudios 135 alumnos, siendo 87 de Grado, 27 de Máster y 21 del Curso de Acceso. Además, 7 alumnos han superado alguno de los Microtítulos ofertados.

La relación de egresados de estudios de **Grado** es la siguiente:

Pablo Martín Vallecillo (Ciencias Ambientales)

Ester Trigueros Andrés (Química)

Héctor Del Valle Herrero (Química)

Henar García García (Química)

Alejandro Fernández Lorenzo (Psicología)

Amara Rivas Sánchez (Psicología)

Ana Belén Martín Pérez (Psicología)

Beatriz Carrancio Manzano (Psicología)

Carlos Marín Del Rey (Psicología)

Diana Valles Soto (Psicología)



Diego Pérez Flores (Psicología)  
Elisa Ruiz Ortega (Psicología)  
Francisco Concejo Cutoli (Psicología)  
Maria López De Dueñas (Psicología)  
Maria Lucio Arrizabalaga (Psicología)  
Maria Macarena López Perujo (Psicología)  
María Yolanda Méndez Sastre (Psicología)  
Noelia Vázquez Blanco (Psicología)  
Pablo Milán Plaza (Psicología)  
Paula Molinero González (Psicología)  
Rafael González Calleja (Psicología)  
Rafael Lesmes Iglesias (Psicología)  
Raquel Cristina Sáez Rodríguez (Psicología)  
Sergio Colom Delgado (Psicología)  
Silvia Martín Montero (Psicología)  
Jorge García San Miguel (Educación Social)  
Nuria Herrero López (Educación Social)  
Beatriz Castañeda Aller (Lengua Y Literatura)  
Jorge Pascual Reglero (Lengua Y Literatura)  
Lucia Vega Vega (Estudios Ingleses)  
Teresa Mateos Neila (Estudios Ingleses)  
Amancio Miguel Villarragut Cardeñosa (Economía)  
Susana Vicente Álvarez (A.D.E.)  
María Del Pilar Cobo Almodóvar (Turismo)  
Rebeca Rojo Aguilar (Turismo)

Agustín Morín Sánchez (Cc. Jurídicas Admin. Públicas)  
Antonio Egea Urueña (Cc. Jurídicas Admin. Públicas)  
Juan Carlos Amigo García (Cc. Jurídicas Admin. Públicas)  
Alberto López García (Derecho)  
Álvaro Salgado Ruiz (Derecho)  
Ana Belén Merino Francisco (Derecho)  
Ana Isabel Puente Pastor (Derecho)  
Cristina García Casares (Derecho)  
Cristina Herrero Casero (Derecho)  
Félix Javier Sanchidrian San Frutos (Derecho)  
José Antonio Noriega Pouso (Derecho)  
Luis Ángel Bodelón González (Derecho)  
María Gloria Prieto Molina (Derecho)  
María Isabel Baruque De Pedro (Derecho)  
María Soledad Fernández Sahagún (Derecho)  
Òscar Álvarez Fernández (Derecho)  
Sara Ouali Fernández (Derecho)  
Sheila Alonso Carrascal (Derecho)  
Azucena Alfonso Recio (Trabajo Social)  
Beatriz Del Amo Lerma (Trabajo Social)  
Esther Andrés Martín (Trabajo Social)  
Helena Llorente Franco (Trabajo Social)  
María Adrados García (Trabajo Social)  
María Antonia Martínez Jorrín (Trabajo Social)  
María Luz Calderón Rodríguez (Trabajo Social)

Marta Moyano Chico (Trabajo Social)  
Miguel Ángel Gutiérrez Getino (Trabajo Social)  
Patricia García Villa (Trabajo Social)  
Sara Lázaro Criado (Trabajo Social)  
Silvia Osorno Andrés (Trabajo Social)  
Alejandro Herreras Iglesias (Criminología)  
Elena María González Romero (Criminología)  
Laura Tajadura Rubio (Criminología)  
Natalia Pelayo Diez Andino (Criminología)  
Rebecca Rodríguez González (Criminología)  
David Barrios San José (Geografía E Historia)  
Arcadio López Del Campo (Historia Del Arte)  
Beatriz Rodríguez Álvarez (Historia Del Arte)  
María Belén De Castro Martín (Historia Del Arte)  
María Esther Zarzuela Martín (Historia Del Arte)  
Raúl Nieto Burgos (Historia Del Arte)  
Francisco Javier García-Prieto Gómez (Ciencia Política)  
José Luis Garrido López (Ciencia Política)  
María Silvia López Gallegos (Sociología)  
David Alonso Chillón (Filosofía)  
María Teresa De La Iglesia Ruiz (Filosofía)  
Mario Amo Blanco (Filosofía)  
Rodrigo Roig Herrero (Filosofía)  
Alexandra Posac Hernández (Antropología Social)  
Rafael Villagra Herrero (Antropología Social)

Isidoro Rodríguez Álvarez (Ingeniería En Tecnologías Comunicación)

Marcos Polo Ayuso (Ingeniería En Tecnologías Comunicación)

Los alumnos de **Máster** que terminaron sus estudios fueron:

Alberto Diez Arias (Sistemas Electrónicos De Información)

Alejandro De Miguel Cermeño (Seguridad)

Alejandro Martínez Díez (Ingeniería Industrial)

Álvaro Hernández Julián (Prevención De Riesgos Laborales: Seguridad)

Álvaro Alejos Izquierdo (Estrategias Y Tecnologías para la Función Docente)

Álvaro Álvarez Redondo (Investigación En Economía)

Ana Sonia Villegas Noriega (Estudios De Género)

Daniel Galván Desvaux (Formación Profesorado Educación Secundaria)

David Madrigal Reoyo (Ciberseguridad)

Déborah Gómez Fernández (Prevención De Riesgos Laborales: Seguridad)

Diego González San José (Estrategias Y Tecnologías para Función Docente)

Estefanía Rodríguez Alonso (Ingeniería Industrial)

Ester Martín Milán (Dirección Pública, Políticas Públicas)

Fernando Casquete Herrero (Acceso A La Abogacía (Plan 2012))

Franca Velasco Martin (Comunicación, Cultura, Sociedad Y Política)

Javier Martín Saz (Ingeniería Avanzada De Fabricación)

José Alberto Maestro Prieto (Ingeniería Y Ciencia De Datos)

José Manuel Pérez González (Ciberseguridad)

José María Santa Olalla Tovar (Metodología Ciencias Comportamiento)

Jose María Laso García (Trabajo Social, Estado Del Bienestar Y M)

Juan Manuel Valdivieso Martín (Acceso A La Abogacía (Plan 2012))

Juan Manuel Santos Beneit (Formación Profesorado Educación Secundaria)

Luis Porto Ruibal (Seguridad)

María De Los Ángeles Jato Vázquez (Estudios Franceses Y Francófonos)

Ruth Matía Paniagua (Formación E Investigación Literaria Y Te)

Sara Ortiz Rodríguez (Formación Del Profesorado De Educación S)

Sergio Vazquez Cerro (Prevención De Riesgos Laborales: Seguridad)

Los alumnos que superaron **Microtítulos** han sido:

Diego Miguel Holguin (Historia De España)

Enrique Andrades Merchan (Estrategias Frente al Cambio Climático)

Joan Olives Vidal (Lógica, Historia Y Filosofía de la Ciencia)

Juan Carlos Olea Nieto (Historia De España)

Julio Rey Alvarez (Marketing Y Estrategias Comerciales)

Luis Miguel Coloma Garcia (Organización De Empresas)

Sandra Camazon Llorente (Biología)

Los alumnos que superaron el **Curso de Acceso a la Universidad** han sido:

Álvaro Alonso Sánchez

Andrea Fernández García

Cintia Palomar González

Daniel Herranz Bernardo

Daniel Moran Munguía

David Abarquero Moras

Erick Andrés Vera Martínez

Guillermo Villegas Serna

Ignacio Villares Represa

Inmaculada Mediero Medina

Javier Gato Herrero

Javier Miguel Forte Parra

Julio Gutiérrez Hermoso

Laura Gutiérrez Gómez

Loida María Retamero Olmedo

María Teresa Sanz Zapatero

Marina Isabel Esteban Blanco

Patricia Noriega Vega

Stefanía Carmen Geblescu

Víctor Balbás García

Virginia Santos Cañada



## ***V.- APERTURAS DE CURSO***

## **VI.1.- APERTURA DE CURSO EN EL CENTRO DE PALENCIA**

El 7 de noviembre de 2023 tuvo lugar la Apertura del Curso Académico 2023/2024, en el Teatro Principal de Palencia. Contó con la representación de las instituciones que conforman el Consorcio Universitario "Centro Asociado a la UNED de Palencia", asistiendo la vicerrector adjunto de Centros Asociados de la UNED, D. Iñigo Tejera Martín; de la Diputación de Palencia, D<sup>a</sup> Ángeles Armisén Pedrejón; y del Ayuntamiento de Palencia, D<sup>a</sup>. Miriam Andrés Prieto. La comunidad universitaria también estuvo representada con la presencia de tutores, PAS, y numerosos alumnos, especialmente los que finalizaron sus estudios en el curso anterior, a los que se les hizo entrega de una insignia como recuerdo de su paso por nuestro centro. Asimismo, se reconoció públicamente la labor académica de los profesores tutores que finalizaron su vinculación con el centro asociado.

La lección inaugural, a cargo de D. José Luis de Baena Muñoz, profesor titular de universidad en el Departamento de Filosofía de Derecho en la UNED, con el título "La comunidad política. Un ideal necesario".







## ***VI.- ACTIVIDADES DOCENTES***

## **VI.1.- TUTORÍAS**

Las tutorías dieron comienzo el día 2 de octubre de 2023. Los profesores tutores acudieron al Centro de Palencia y al Aula de Medina del Campo, una tarde a la semana, para impartir presencialmente sus clases, emitiéndolas también mediante medios telemáticos. Los centros tecnológicos de la UNED vienen trabajando desde hace años en el desarrollo de herramientas y plataformas tecnológicas que posibilitan a los alumnos acceder en remoto a sus clases.

La UNED ofrece a sus estudiantes la posibilidad de valorar la actividad tutorial en los estudios de Grado y de Acceso. En el primer caso, el porcentaje de satisfacción de nuestros estudiantes fue de un 76,20%, y de un 82,70% con respecto a la actividad tutorial en los estudios de Acceso.

## **VI.2.- CLASES PRESENCIALES**

Los profesores tutores del Centro y del Aula de Medina del Campo han tutorizado 346 asignaturas durante el curso 2023/24, durante 25 semanas del período lectivo. El 66% de estas asignaturas se imparten en la modalidad presencial + AVIP, siendo AVIP un sistema de aulas virtuales para la emisión de webconferencias desarrollado por el centro tecnológico propio de la UNED, INTECCA. Un 26% de las asignaturas se

emiten mediante la aplicación Microsoft TEAMS, plataforma adecuada cuando se pretende una mayor interactividad de los alumnos.

Se tutorizaron 330 asignaturas de alguno de los 30 grados, 8 másteres o 20 microtítulos ofertados. También se atendieron a 16 asignaturas del Curso de Acceso.

La organización de los centros asociados en campus universitarios permite tutorizar a distancia las asignaturas que no pueden impartirse en el propio centro, por otros profesores tutores del campus. En nuestro caso pertenecemos al Campus Noroeste, formado por los centros de Galicia, Asturias, Castilla y León y Extremadura.

Las asignaturas que quedan fuera del alcance de los campus se imparten directamente por la sede central, mediante la modalidad intercampus.

### ***VI.3.- PRÁCTICAS DE LABORATORIO***

El Centro dispone de laboratorios de física y de química, y de aula de informática. En estos espacios se han realizado las prácticas correspondientes a las asignaturas del primer ciclo de la Facultad de Ciencias y de las Escuelas de Ingeniería Industrial e Ingeniería Informática. Los profesores tutores que han dirigido estas asignaturas de prácticas han sido:

D<sup>a</sup>. Ana Carmen Álvarez Pérez

D. Ismael Barba García  
D<sup>a</sup>. Ángeles García Pérez  
D. Enrique Gil Illescas  
D<sup>a</sup> Erenia Hernández Vara  
D. Javier Iglesias Velázquez  
D<sup>a</sup>. María Miranda García  
D. Enrique Marcos Montero  
D<sup>a</sup>. Miriam de Narciso González  
D<sup>a</sup> M<sup>a</sup> Rocío Palenzuela Muslares  
D. Alfonso Pérez Encabo  
D<sup>a</sup>. Mercedes Ruíz Pastrana  
D<sup>a</sup>. María José Santo Tomás Martínez  
D<sup>a</sup>. Concepción Unanue Cuesta

Durante el curso 2023-20234 se han realizado las prácticas de las siguientes asignaturas:

- *Grado en CC. Ambientales*: Geología I y II, Ecología I y II, Biología I y II, Bases Físicas del Medio Ambiente, Técnicas Instrumentales, Diversidad Animal.
- *Grado en Física*: Técnicas Experimentales I y II.
- *Grado en Química*: Geología, Introducción a la Experimentación en Química Física y Química Analítica, e Introducción a la Experimentación en Química Inorgánica y Química Orgánica.

- *Grado en Ingeniería Eléctrica*: Campos y Ondas, Elasticidad y Resistencia de Materiales I, Expresión Gráfica en Ingeniería Eléctrica, Física I y II, Fundamentos de Informática, Fundamentos Químicos de la Ingeniería, Introducción a la Mecánica de Fluidos, Máquinas Eléctricas I, Mecánica, y Teoría de Circuitos I.
- *Grado en Ingeniería Electrónica Industrial y Automática*: Campos y Ondas, Elasticidad y Resistencia de Materiales I, Expresión Gráfica en Electrónica Industrial y Automática, Física I y II, Fundamentos de Informática, Fundamentos Químicos de la Ingeniería, Mecánica, y Teoría de Circuitos.
- *Grado en Ingeniería de la Energía*: Teoría de Circuitos, Ciencia e Ingeniería de Materiales.
- *Grado en Ingeniería Mecánica*: Automatización Industrial, Campos y Ondas, Elasticidad y Resistencia de Materiales I, Expresión Gráfica y Diseño Asistido, Física I y II, Fundamentos de Ciencia de los Materiales I, Fundamentos Químicos de la Ingeniería, Mecánica de Fluidos I, y Mecánica I.
- *Grado en Ingeniería en Tecnologías Industriales*: Automatización Industrial, Campos y Ondas, Elasticidad y Resistencia de Materiales I, Expresión Gráfica y Diseño Asistido, Física I y II, Fundamentos de Ciencias de los Materiales I, Fundamentos Químicos de la Ingeniería, Introducción a la Mecánica de Fluidos, Mecánica, y Teoría de Circuitos.

- *Grado en Ingeniería Informática*: Estrategias de Programación y Estructura de Datos, Programación Orientada a Objetos, Programación y Estructura de Datos Avanzadas, y Teoría de los Lenguajes de Programación.
- *Grado en Ingeniería en Tecnología de la Información*: Estrategias de Programación y Estructuras de Datos, Lenguajes de Programación y Procesadores, Programación Orientada a Objetos, y Programación y Estructura de Datos Avanzadas.
- *Grado en Psicología*: Fundamentos de Psicobiología.

El número de matrículas en estas asignaturas de prácticas han sido de 271 alumnos, siendo 111 de Ciencias, 101 de Ingenierías Industriales, y 59 de Ingeniería Informática.



#### **VI.4.- PRACTICUM**

En los planes de estudio de los Grados en Psicología, Pedagogía, Educación Social, Economía, Administración y Dirección de Empresas, Turismo y Trabajo Social, se incluye como asignatura anual optativa "Prácticas Externas", que permite al alumno adquirir una serie de destrezas y habilidades, que le capacitan para el ejercicio y desarrollo de aspectos profesionales de la carrera que está cursando. Esto es posible gracias a la colaboración mediante convenio, con diferentes Instituciones, que le facilitan el acercamiento a la práctica profesional. Durante este curso los alumnos pudieron realizar sus prácticas obligatorias en algunos de las entidades con las que existen este tipo de convenios:

Abogada Ana León Garrigosa (Valladolid)

Asociación Española contra el Cáncer (Palencia)

APPLUS (NOVOTEC) (Valladolid)

APROME Palencia (Palencia)

APROME Valladolid (Valladolid)

Asociación de Ayuda al Drogodependiente (Valladolid)

Asociación La Rueda (Burgos)

Asociación Vecinal Unión Esgueva (Valladolid)

Autismo Palencia (Palencia)

AVA asesores (Valladolid)

CASTILLA Y LEÓN-ADM-EDU-Máster Profesorado (Valladolid)

CASTILLA Y LEÓN-ADM-EDU-Máster Profesorado (Palencia)  
CEIP Pedro I (Tordesillas)  
Centro Asistencial San Juan de Dios (Palencia)  
Centro de Psicología Carmen Lorenzo Neches (Laguna de Duero)  
Centro Hospitalario Benito Menni (Valladolid)  
Centro Psicopedagógico Don Sancho (Valladolid y Laguna de Duero)  
Centro San Juan de Dios de Valladolid (Valladolid)  
CETRAS (Valladolid)  
CLECE VITAM S.A (Madrid)  
Colegio Ntra. Señora del Rosario (Los Dominicos) (Valladolid)  
Colegio Nuestra Señora de la Consolación (Agustinas) (Valladolid)  
Colegio San Agustín (Valladolid)  
Escuela Oficial de Idiomas de Valladolid (Valladolid)  
FEAFES Palencia (Palencia)  
FECEAV (Valladolid)  
Fundación Personas ()  
Fundación Personas ()  
Fundación Personas Palencia ()  
Hospital Clínico Universitario Valladolid (Valladolid)  
IES de Sahagún (Sahagún)  
IES. Núñez de Arce (Valladolid)  
Joanna Rodríguez Cortés (Palencia)  
PROFOPAL SL (Palencia)



Los profesores-tutores encargados de supervisar dichas prácticas han sido: D<sup>a</sup>. M<sup>a</sup> Isabel Manzano Martín, D<sup>a</sup>. Rocío Palenzuela Muslares, D<sup>a</sup>. Judith Quintano Nieto y D<sup>a</sup>. Concepción Unanue Cuesta.

Asimismo, se han tutorizado, por parte de D. Juan Carlos Bravo Salvador, las prácticas de los alumnos del Máster Universitario en Formación del Profesorado de Educación Secundaria Obligatoria y Bachillerato, Formación Profesional y Enseñanzas de Idiomas.



## ***VII.- PRUEBAS PRESENCIALES***

## **VII.1.- PRUEBAS PRESENCIALES**

Los estudiantes pueden examinarse presencialmente en los centros asociados de la UNED, los cuales cuentan con espacios y medios técnicos adecuados para garantizar la correcta realización de estas pruebas de evaluación. Mediante el sistema denominado Valija Virtual, la UNED permite identificar a los estudiantes al inicio de cada sesión de exámenes, controlar el proceso examinador y digitalizar los documentos entregados al tribunal, facilitándose así el proceso de corrección y revisión. Los alumnos disponen de dos convocatorias ordinarias, en febrero y junio, con dos semanas de margen para examinarse, y de una convocatoria extraordinaria de septiembre, con una única semana. Los alumnos con alguna discapacidad pueden solicitar adaptaciones para realizar adecuadamente sus exámenes, al Centro de Atención a Universitarios con Discapacidad (UNIDIS).

En la convocatoria de febrero de 2024, se realizaron 944 exámenes en la primera semana y 1638 en la segunda semana. En la convocatoria de junio de 2024, se celebraron 1.045 exámenes en la primera semana, y 1.501 en la segunda. Y en la convocatoria extraordinaria de septiembre de 2024 se contabilizaron 1.412 exámenes, de los cuales 29 fueron de reserva.

Los tribunales designados por el Rectorado de la UNED estuvieron integrados por los siguientes miembros:

1ª Prueba Presencial (del 22 al 26 de enero de 2024):

<i>Presidente:</i>	D. José Luis Calvo González
<i>Vicepresidente:</i>	D <sup>a</sup> . Elena Nevares Miguel
<i>Secretario:</i>	D. Raúl González Salinero
<i>Vocal:</i>	D <sup>a</sup> . M <sup>a</sup> Concepción Gómez Roan
<i>Vocal:</i>	D <sup>a</sup> . Marina Amalia Vargas Gómez

2ª Prueba Presencial (del 5 al 9 de febrero de 2024):

<i>Presidente:</i>	D. Miguel Angel Carrasco Ortiz
<i>Vicepresidente:</i>	D <sup>a</sup> . Elena Nevares Miguel
<i>Secretario:</i>	D <sup>a</sup> . Ana Isabel Holgueras González
<i>Vocal:</i>	D. Sabino Perea Yebenes
<i>Vocal:</i>	D <sup>a</sup> . Maria Garcia Amilburu
<i>Vocal:</i>	D. Didac Llorens Cubedo

3ª Prueba Presencial (del 20 al 24 de mayo de 2024):

<i>Presidente:</i>	D <sup>a</sup> . M <sup>a</sup> Del Pilar Quicios García
<i>Vicepresidente:</i>	D <sup>a</sup> . Elena Nevares Miguel
<i>Secretario:</i>	D <sup>a</sup> . Miguel Gómez Parra
<i>Vocal:</i>	D <sup>a</sup> . M <sup>a</sup> del Mar Román García
<i>Vocal:</i>	D <sup>a</sup> . Nancy Anne Konvalinka

4ª Prueba Presencial (del 3 al 7 de junio de 2024):

<i>Presidente:</i>	Dª. Maria José Lorenzo Segovia
<i>Vicepresidente:</i>	Dª. Elena Nevares Miguel
<i>Secretario:</i>	Dª. Gema Garcialoro Bravo
<i>Vocal:</i>	Dª. Ana Isabel Holgueras González
<i>Vocal:</i>	D. Santiago Monteso Fernández

Convocatoria Extraordinaria (del 2 al 7 de septiembre de 2024):

<i>Presidente:</i>	D. José Manuel Suarez Riveiro
<i>Vicepresidente:</i>	Dª. Elena Nevares Miguel
<i>Secretario:</i>	Dª. Patricia Hevia Gómez
<i>Vocal:</i>	Dª. Ana Isabel Fontes de Gracia
<i>Vocal:</i>	Dª. Ana Isabel Holgueras González
<i>Vocal:</i>	Dª. Isabel Castelao Gómez



## ***VIII.- ACTIVIDADES CULTURALES***

## VIII.1.- ACTIVIDADES CULTURALES PROGRAMADAS POR EL CENTRO

Durante el curso 2023/24 se celebraron las siguientes actividades de extensión universitaria.

- Dentro de **Plan de Acogida** de nuestro Centro, se organizaron varias jornadas informativas en la sede de Palencia, los días 14 y 26 de septiembre, 4 y 17 de octubre de 2023. También se celebró una jornada de acogida en el aula de Medina del Campo, el 10 de octubre de 2023. Se desarrollaron de manera presencial y también se emitieron telemáticamente, a través de Microsoft TEAMS, permitiéndose de esta manera la participación en remoto de los alumnos que no pudieron desplazarse a nuestras instalaciones. Las jornadas están orientadas sobre todo a nuevos alumnos, para explicarles el funcionamiento de la UNED y el manejo de las plataformas tecnológicas educativas.

Estas sesiones informativas fueron impartidas por D. Juan Carlos Sánchez Gallego, secretario y coordinador tecnológico del Centro Asociado de Palencia



#SOMOS2030

**JORNADAS DE ACOGIDA 2023/2024**

Centro Asociado de Palencia

**UNED**

*¡Estudia en tu Universidad Pública!*

■ El Campus Noroeste organizó, en octubre de 2023, el ciclo **"Emprendimiento e Innovación Social en el Campus Noroeste"**, contando con una serie de conferencias desde varios centros asociados. Nuestro centro participó el 16 de octubre de 2023, con la ponencia titulada "Vanguardia e innovación hotelera en Palencia", a cargo de D<sup>a</sup> Manuela Merino Rojo, empresaria palentina.



The graphic features the UNED logo in a dark green box on the left. To the right, the text "Extensión Universitaria" is displayed in green. Below this, a blue banner contains the title "Emprendimiento e innovación social en el Campus Noroeste de la UNED" and a "Español" language selector. A photograph shows three people in a room with a motorcycle. Below the banner, a smaller image shows a sign for "HOTEL DON RODRIGO" and a laptop. Text at the bottom right reads: "Conferencia en UNED Palencia: 'Vanguardia e innovación hotelera' por Manuela Merino Rojo" and "18 octubre 2023, 19h - Presencial y online (directo y en diferido)".





▪ Del 10 al 24 de noviembre de 2023 se desarrolló la 3ª edición del curso de extensión universitaria **“La contratación pública de las entidades que integran la Administración Local”** coordinado e impartido por la profesora tutora de derecho administrativo, de nuestro centro, D<sup>a</sup>. M<sup>a</sup> Rosario Rodríguez Pérez, auditora del Consejo de Cuentas de Castilla y León. Numerosos alumnos, de diversas procedencias, se conectaron telemáticamente a las siguientes jornadas:

JORNADA I – 10 de noviembre de 2023

Ponencia 1ª - El marco normativo de la contratación pública en España: la importancia de las directivas europeas sobre contratación pública y la aprobación de la ley. La estructura de la Ley de Contratos del Sector Público y los principales aspectos de su regulación.

Ponencia 2ª - Ámbito subjetivo de aplicación: las Administraciones públicas, los poderes adjudicadores y las entidades del sector público que no tienen el carácter de poderes adjudicadores. Ámbito objetivo de aplicación. Contratos y negocios excluidos.

JORNADA II – 17 de noviembre de 2023

Ponencia 1ª - Delimitación de los tipos contractuales. Las partes del contrato: el órgano de contratación y el contratista, requisitos de aptitud.

Ponencia 2ª - La preparación de los contratos. La selección del contratista. La adjudicación de los contratos y su formalización.

JORNADA III – 24 de noviembre de 2023

Ponencia 1ª – La adjudicación de los contratos y su formalización: Efectos de los contratos y las potestades administrativas de interpretación, modificación, resolución e inspección. La ejecución de los contratos: cumplimiento, la demora en la ejecución y responsabilidad por daños causados por contratistas y concesionarios de la Administración. Cesión de los contratos y la subcontratación.

Ponencia 2ª - La extinción de los contratos: por cumplimiento y por resolución. Efectos. El régimen de invalidez y los recursos en la normativa de contratación pública. El recurso especial en materia de contratación.

Online o presencial

del 10 al 24 de noviembre de 2023

Online o  
presencial

La contratación pública de las entidades que integran la Administración Local (3ª edición)

Extensión universitaria



■ Del 9 de noviembre al 14 de diciembre de 2023 se desarrolló, en modalidad telemática, el curso de extensión universitaria "**Intervención en menores con Trastorno del Déficit de Atención e Hiperactividad (TDAH). Una propuesta de intervención con familias**" coordinado por la profesora tutora del Centro Asociado de Palencia, D<sup>a</sup> Tomasa Luengo Rodríguez. Se certificaron a los alumnos que completaron el curso con 1 créditos ECTS.

#### **jueves, 9 de noviembre**

Clase 1: Conceptualización clínica.- Definición y sintomatología primaria.

Prevalencia, consideraciones evolutivas y sociofamiliares. Criterios diagnósticos, comorbilidad y diagnóstico diferencial. Mecanismos genéticos, ambientales y factores neuropsicofisiológicos. Genética y factores ambientales.

Nisrine Outamghart Hacini

Logopeda y Máster "Necesidades educativas especiales y atención temprana" (VIU)

#### **jueves, 16 de noviembre**

Clase 2: Modelo explicativos.- Los déficits cognitivos y ejecutivos. Los modelos de vías múltiples y déficits múltiples. El modelo de funcionamiento ejecutivo y de autorregulación de R. A. Barkley.

Elena Inés Panozo Marca

Profesora (USFA- Tupiza) Licenciada en Psicología y Maestría en Educación Social (UAGRM)

#### **jueves, 23 de noviembre**

Clase 3: El proceso de evaluación. - El Protocolo IMAT para la evaluación y diagnóstico del TDAH.

Tomasa Luengo Rodríguez

Profesora Tutora Centro Asociado Palencia. Doctora en Psicología. Espec. en Psicología Clínica.

### jueves, 30 de noviembre

Clase 4: Experiencias de intervención en España y Bolivia. Experiencia desde el ámbito de la Logopedia. Madrid. (España). La intervención desde el ámbito de la psicología. Tupiza (Bolivia).

Nisrine Outamghart Hacini y Elena Inés Panozo Marca

### jueves, 14 de diciembre

Clase 5: Programa de entrenamiento en familias. Modelos familiares y menores con TDHA. Modelos educativos y terapéuticos. El manejo de conductas problema. El modelado en comunicación verbal. La adherencia y cumplimiento terapéutico.

Tomasa Luengo Rodríguez, Nisrine Outamghart Hacini y Elena Inés Panozo Marca



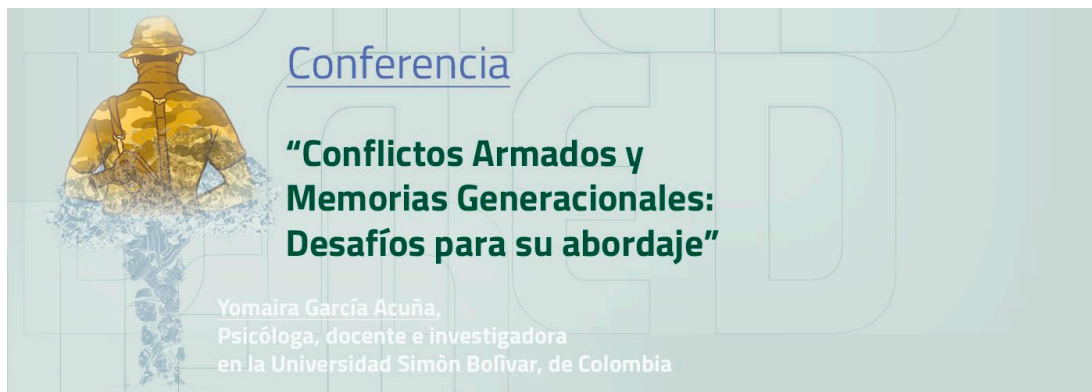
#### Intervención en menores con Trastorno del Déficit de Atención e Hiperactividad (TDAH)

#### Una propuesta de intervención con familias

Noviembre y diciembre de 2023

Modalidad presencial y online (en directo y diferido)

- El 30 de octubre 2023 se impartió la conferencia "**Conflictos armados y memorias generacionales: desafíos para su abordaje**", a cargo de Yomaira García Acuña, psicóloga, docente e investigadora en la Universidad Simón Bolívar, de Colombia, contándonos de primera mano la terrible huella de dolor que han dejado años de tensiones entre milicias y paramilitares en territorios de Latino América.



■ El 25 y 26 de abril de 2024 se prosiguió con la serie iniciada en 2023, con motivo de la próxima conmemoración del 1700° aniversario del Primer Concilio Ecuménico de Nicea, desarrollándose el curso de extensión universitaria **“El Concilio de Nicea: religión y política en el Imperio romano”** dirigido por D<sup>a</sup> Almudena Alba López, profesora ayudante doctora del Departamento de Historia Antigua de la UNED. Las ponencias se emitieron telemáticamente, con las posibilidades de asistencia en directo y en diferido. En las jornadas se abordaron los siguientes temas:

**jueves, 25 de abril**

o Cuándo, dónde, cómo y por qué: la elección de Nicea y la organización del concilio

Fernando Bermejo Rubio

Profesor contratado doctor. Departamento de Historia Antigua (UNED)

o El obispo “de lo de fuera”: la intervención del emperador Constantino en los asuntos eclesiásticos

Almudena Alba López

Profesora ayudante doctora. Departamento de Historia Antigua (UNED)

o ¿Comunión eclesial en Alejandría? El problema meliciano en Nicea y sus consecuencias

Fernando Bermejo Rubio

**viernes, 26 de abril**

o La controversia arriana y su abordaje en el concilio

Almudena Alba López

o La discusión sobre la fecha de la Pascua: entre cronología e ideología

Fernando Bermejo Rubio

o El credo niceno: un análisis (con especial atención al término homooúsios)

Almudena Alba López

o Los cánones del concilio: asuntos disciplinares

Fernando Bermejo Rubio

o La interpretación de Nicea entre los historiadores eclesiásticos de la Antigüedad tardía

Almudena Alba López



UNED PALENCIA

**El concilio de Nicea:**  
religión y política en el Imperio romano

25 y 26 de abril de 2024  
Online en directo y en diferido

[www.unedpalencia.es](http://www.unedpalencia.es)

## **VIII.2.- COLABORACIONES**

Como es habitual desde 2020, el Instituto Nacional de Administraciones Públicas (INAP) se sirve del sistema de evaluación propio de la UNED, denominado Valija Virtual, para desarrollar la fase de oposición de alguno de sus procesos selectivos, en nuestros centros asociados. Por ello, el 6 de octubre de 2023, se examinaron 96 opositores, candidatos al Cuerpo Superior de Administradores del Estado, y 37 al Cuerpo Superior de Sistemas y Tecnologías de la Información de la Administración del Estado. La realización de las pruebas resultó satisfactoria, gracias a la adecuada coordinación con los responsables de la Subdelegación del Gobierno en Palencia.



## ***IX.- AULA DE AGUILAR DE CAMPOO***



## ***IX.1.- INTRODUCCIÓN***

El Aula de la UNED en Aguilar de Campoo existe desde 1993. Existe un convenio entre el Ayuntamiento de Aguilar de Campoo y la UNED, para asumir los gastos de funcionamiento, estando su sede en el I.E.S. "Santa María La Real".

La existencia de este Aula facilita el acceso a estudios universitarios, y diversas actividades de extensión universitaria, a los vecinos de Aguilar de Campoo y su comarca.

## ***IX.2.- DIRECCIÓN DEL CENTRO***

El Aula de la UNED en Aguilar de Campoo depende del Centro Asociado de Palencia, cuya directora es D<sup>a</sup> Elena Nevares Miguel.

La alcaldesa del Ayuntamiento de Aguilar de Campoo forma parte de la Junta Rectora del Consorcio Universitario del Centro Asociado a la UNED de Palencia, en representación del Aula de su localidad.

### ***IX.3.- ESTUDIOS QUE SE IMPARTEN EN EL AULA***

Se imparten las asignaturas correspondientes al Curso de Acceso a la Universidad para mayores de 25 años y para mayores de 45 años, y desde el curso 2013-2014 las asignaturas del primer curso del Grado de Derecho.

### ***IX.4.- PROFESORADO DEL AULA***

En el curso académico 2023-2024 no hubo actividad académica en el Aula.

### ***IX.5.- PERSONAL NO DOCENTE***

A la espera de retomar la actividad académica en el siguiente curso, se contará con la asistencia de personal que ayude en la organización de las instalaciones y atención al alumnado.

### ***IX.6.- ALUMNOS***

Debido a que no hay actividad académica en el aula, los posibles alumnos se derivan y tutorizan desde el Centro Asociado de Palencia.

### ***IX.7.- ACTIVIDADES ACADÉMICAS***

No se celebraron durante este curso.

### ***IX.8.- TUTORÍAS***

No hubo actividad académica en el Aula.

### ***IX.9.- EXÁMENES***

Los exámenes de los alumnos matriculados en el Aula se realizan presencialmente en el centro de Palencia.

### ***IX.10.- INSTALACIONES***

El Aula dispone de un aula AVIP, y de medios tecnológicos que posibilitan la actividad académica telemática.

El Aula permite a sus alumnos el préstamo de los libros de las asignaturas impartidas, mediante un servicio de Biblioteca-

La dirección del Aula agradece al Ayuntamiento de Aguilar la aportación económica para el sostenimiento del centro, y a la Junta de Castilla y León la disposición de las instalaciones del IES Santa María la Real, como sede del Aula.

También se estima la colaboración de los profesores tutores del Aula, del personal no docente, y del coordinador.





## ***X.- AULA DE MEDINA DEL CAMPO***

## **X.1.- INTRODUCCIÓN**

El Aula de la UNED de Medina del Campo fue creado por iniciativa del Ayuntamiento de esta ciudad en el año 1996, siendo aprobada su constitución por la Junta Rectora del Patronato del Centro Regional de la UNED de Palencia del día 11 de junio del mismo año.

El convenio firmado el 25 de abril de 2014 entre el Patronato del Centro Regional de la UNED de Palencia y el Ayuntamiento de Medina del Campo, ha sido renovado en octubre de 2021, firmándose por el alcalde del Ayuntamiento de Medina del Campo y la presidenta del Consorcio Universitario "Centro Asociado a la UNED de Palencia". En este documento se acordó la creación, a expensas del Ayuntamiento de Medina del Campo, de este Aula de la UNED con el fin de cooperar a la elevación del nivel cultural de la localidad, facilitando el acceso a la enseñanza superior a los medinenses que por motivos de trabajo u otras circunstancias no pudieran asistir a clases presenciales en otra Universidad.

El alcalde del Ayuntamiento de Medina del Campo forma parte de la Junta Rectora del Consorcio de la UNED en Palencia para los asuntos relacionados con este Aula.

## ***X.2.- ESTUDIOS QUE SE IMPARTEN EN EL AULA***

De acuerdo con el convenio anteriormente citado, se imparten en este Aula las materias correspondientes al Curso de Acceso para mayores de 25 y 45 años contemplándose la posibilidad de que pueda impartirse también cualquier otra Enseñanza Universitaria que, solicitada por el Ayuntamiento, considere oportuna el Consorcio de acuerdo con la planificación comarcal y las expectativas de nuevos alumnos. Así, actualmente se imparten el Grado en Turismo, el Grado en Derecho, y desde 2019/20 el Grado en Trabajo Social. Se contempla la posibilidad de impartir en próximos cursos, el Grado de Criminología.

## ***X.3.- DIRECCIÓN***

El Aula de Medina del Campo ha estado representado por D<sup>a</sup>. M<sup>a</sup> Elena Nevares Miguel, directora en funciones del Consorcio Universitario "Centro Asociado a la UNED de Palencia", y por D. José Antonio Orejas Casas, coordinador del Aula. Lamentablemente, hemos sufrido el fallecimiento de José Antonio en junio de 2024, quien durante más de 30 años estuvo vinculado al Centro Asociado de Palencia y, especialmente, al Aula de Medina del Campo, siendo coordinador de ésta desde 1999.

## **X.4.- PROFESORADO**

Durante el curso académico 2023-2024 este Aula ha contado con la colaboración de los siguientes profesores tutores:

DÑA. RAQUEL ÁLVAREZ ORMAZÁBAL

- Historia del Derecho Español (*Derecho*)
- Teoría del Estado Constitucional (*Derecho*)
- Cultura Europea en España (*Derecho*)
- Derecho Constitucional I (*Derecho*)
- Derecho Constitucional II (*Derecho*)
- Derecho Constitucional III (*Derecho*)

D. OSCAR ENRIQUE FERNÁNDEZ LÓPEZ

- Derecho Penal I (*Derecho*)
- Nociones Jurídicas Básicas (*Curso de Acceso*)
- Introducción al Derecho Procesal (*Derecho*)

D. JAVIER FERNÁNDEZ POLLÁN

- Métodos y Técnicas de Investigación I (*Trabajo Social*)

DÑA. ANA ISABEL INFANTE HOYOS

- Fundamentos de Trabajo Social (*Trabajo Social*)
- Introducción a los Servicios Sociales (*Trabajo Social*)
- Orígenes y Desarrollo del Trabajo Social (*Trabajo Social*)
- Psicología del Desarrollo (*Trabajo Social*)

- Estructura Social (*Trabajo Social*)
- Teoría del Trabajo Social con Grupos (*Trabajo Social*)

D. JOSÉ ANTONIO OREJAS CASAS

- Derecho Civil I: Familia (*Derecho*)
- Derecho Civil I: Persona y Patrimonio (*Derecho*)
- Derecho Civil I: Parte General y Persona (*Derecho*)

D. LEOPOLDO SAN MARTÍN NEMESIO

- Derecho Penal II (*Derecho*)
- Derecho Civil II. Obligaciones (*Derecho*)
- Teoría del Derecho (*Derecho*)
- Derecho Civil II. Contratos (*Derecho*)
- Derecho Romano (*Derecho*)

DÑA. NOELIA DE LA TORRE CANTALAPIEDRA

- Comentario de Texto (*Acceso*)
- Lengua Castellana (*Acceso*)
- Lengua Extranjera: Inglés (*Acceso*)

D. JESÚS ZAMANILLO BURGOS

- Matemáticas Aplicadas a las Ciencias (*Acceso*)
- Hacienda Pública (*Derecho*)
- Introducción al Marketing Turístico (*Turismo*)
- Gestión Financiera (*Turismo*)



## **X.5.- ALUMNOS**

Durante el curso 2023-24 el Curso de Acceso para mayores de 25 años contó con 10 alumnos matriculados, y el de mayores de 45 años con 8 alumnos. Estos alumnos cursaron cinco asignaturas (tres obligatorias: *Lengua Española, Idioma y Comentario de Texto* y dos optativas), y los del Curso de Acceso para mayores de 45 años que cursaron Lengua Española, Comentario de Texto y Entrevista Personal.

Las principales materias optativas escogidas por los alumnos son: Matemáticas aplicadas a las Ciencias Sociales, Historia del Mundo Contemporáneo, Introducción a la Psicología, Nociones Jurídicas Básicas, Literatura y Geografía.

El Grado de Derecho ha contado con 50 alumnos, el de Trabajo Social con 18 alumnos, y el de Turismo con 2 alumnos.

## **X.6.- PERSONAL NO DOCENTE**

El Aula ha contado con la colaboración durante el curso 2023-2024 de:

Auxiliar Administrativo: Dña. Carmen Vicente García

Conserje: Dña. Luzdivina Martín Nieto

## **X.7.- ACTIVIDADES ACADÉMICAS**

### ***TUTORÍAS***

El régimen de tutorías funcionó durante el curso, los lunes y martes, en horario de 17,30 a 20,30 horas según el siguiente cuadro:

LUNES: Nociones Jurídicas Básicas, Derecho Civil, Derecho Penal, Introducción al Derecho Procesal, Fundamentos del Trabajo Social, Introducción a los Servicios Sociales, Orígenes y Desarrollo del Trabajo Social, Psicología del Desarrollo, y Teoría del Trabajo Social con Grupos.

MARTES: Lengua Española, Literatura, Inglés, Comentario de Texto, Derecho Constitucional, *Historia del Derecho Español*, *Cultura Europea en España*, *Teoría del Estado Constitucional*, *Métodos y Técnicas de Investigación I*, Matemáticas Aplicadas a las Ciencias Sociales, Introducción al Marketing Turístico, y Gestión Financiera.

Además de impartir presencialmente las clases en el Aula de Medina del Campo, también se emiten mediante webconferencia para dar la posibilidad de recibirlas a alumnos que no pueden desplazarse al aula.

## ***EXÁMENES***

Las pruebas presenciales siempre se realizan en los centros asociados a los que pertenecen las diversas aulas universitarias, por lo que los alumnos del Aula de Medina del Campo acuden al Centro Asociado de Palencia para examinarse mediante el sistema de Valija Virtual, el cual cuenta con la presencia de un tribunal designado por la sede central de la UNED.

## ***X.8.- ACTIVIDADES CULTURALES***

## ***X.9.- INSTALACIONES***

De acuerdo con el convenio de creación, el Aula de Medina del Campo está instalado en el Palacio Dueñas, sede del I.E.S. "Gómez Pereira". Se utilizan los despachos y aulas de la primera planta para las labores docentes con los alumnos, así como la Biblioteca y la Sala de Profesores para las reuniones. El Aula de la UNED proporciona medios tecnológicos e informáticos para posibilitar la impartición de la actividad académica y su emisión telemática. Se dispone del Salón de Actos para los actos académicos de apertura de curso, conferencias, etc.



Sede del Aula de la UNED en Medina del Campo – Palacio de Dueñas

